

广度

品牌延展 制造赋能

制造“有为” 皖企“无界”

■ 本报记者 郑宇鑫

过去,衡量一家制造业企业的实力,往往看它在某个细分领域的市场占有率;如今,真正的强者不仅能在单一领域做到极致,更能将这种能力横向跨界、纵向延伸,赋能千行百业。这种“品牌广度”,正成为衡量制造业企业综合实力的新标尺。

在安徽,一些制造业品牌正以各自的方式拓宽品牌边界。有的从汽车出发,向机器人、低空经济跨界;有的扎根传统产业,用数字化、绿色化实现硬核焕新;有的将核心技术从原赛道迁移至医疗、康养等全新场景。它们用实践证明:一家企业的品牌价值,不仅取决于它的技术底座有多深,也取决于它的应用触角有多广。

纵向延伸

核心技术“复用”

联宝科技是合肥首家千亿级企业,全球每售出8台笔记本就有1台产自联宝,PC年产能达4000万台套。在做强PC主业的基础上,联宝科技向智能制造解决方案深度延伸,构建起AI智能终端、智能制造解决方案等四大业务线。2025年,服务器与智能设备业务营收同比分别增长26.51%和24.25%,仅用18个月完成联想沙特智能制造基地的整厂产线建设,将“中国智造方案”推向国际市场。2025年9月,联宝科技入选工信部国家级制造业数字化转型促进中心。从“一台笔记本”到输出整厂智能制造能力,联宝科技的品牌广度覆盖了消费电子、服务器、智能装备及跨行业智造服务。

美亚光电以智能色选机起家,产品覆盖大米、茶叶、杂粮等农产品分选领域,2025年色选机业务收入17.53亿元,出口5.64亿元。与此同时,公司将核心光电识别技术向高端医疗装备领域深度延伸。2012年推出中国首台自主研发的三维数字化口腔CBCT(锥形束CT),打破国外垄断;如今口腔CBCT累计销量超2万台,国内市场占有率约30%,产品获50多个国家准入。2025年推出行业首款口腔影像智能体“美亚引擎”,构建“硬件+软件+生态”三位一体的智能诊疗系统。从守护舌尖安全到守护口腔健康,美亚光电的品牌广度实现了从农业食品到高端医疗的跨界跃迁。

科大讯飞以智能语音技术起家,如今已将AI能力延伸至教育、医疗、汽车、城市治理等多个领域。2025年公司营收271.05亿元,同比增长16.12%,智慧教育业务近90亿元,覆盖全国大部分中小学;智慧医疗板块,智慧助理已在800多个区县常态化应用,累计提供AI辅诊超11亿次;智慧汽车业务支持20多种语种交互,服务长安、奇瑞、比亚迪等10多家车企出海。更重要的是,讯飞星火大模型正成为赋能千行百业的“基础设施”——开放平台已集聚1000万开发者,大模型API收入同比增长263%。从语音识别到行业大模型,科大讯飞以技术复用为逻辑,场景落地为路径,持续将AI能力注入国计民生的每一个角落。



横向跨界

主导产业“破界”

奇瑞集团以汽车主业为根基,2025年销量突破280万辆,出口连续23年中国第一,新能源汽车销量超90万辆。在做强整车的同时,奇瑞将产业链向用户全生命周期延伸,布局备件、金融、软件订阅、绿色材料等增值服务,从“卖车”转向持续服务用户。更关键的是,奇瑞将汽车领域的智能制造与供应链能力向机器人、低空经济深度复制——墨甲机器人已在全球30多个国家和地区落地,人形机器人“墨茵”成为全球首款通过欧盟硬件认证的产品,累计交付超300台;“凌霄飞行平台”多款样机已进入试飞阶段。从地面到空中,从制造到服务,奇瑞的品牌广度已覆盖智慧出行、智慧服务等多个维度,正从汽车制造商向全球化高科技生态集团跨越。

安徽合力连续34年稳居中国工业车辆行业榜首,2025年叉车销量达39.5万台,海外收入突破87亿元。在做强电动叉车主业的同时,合力将制造与自动化能力向智能物流深度延伸,整合AGV产品线与自研控制系统、仓库管理系统,为家居、汽配等行业提供一站式智慧物流解决方案,2025年智能物流业务营收同比增长69%。更值得关注的是,安徽合力将运动控制、调度算法向具身智能搬运机器人延伸,与华为共建“天工实验室”、与江淮前沿中心共建“天枢实验室”。从卖叉车到全场景智能物流服务,再到下一代搬运智能体,安徽合力的品牌边界从单一设备商拓展为智慧物流系统运营商。

中鼎股份是全球非轮胎橡胶制品十强、汽车零部件百强。在做强密封件、减震件的同时,公司从单一零件供应商向智能底盘系统集成商转型,旗下德国AMK为全球空气悬挂前三强,轻量化底盘业务2025年营收超32亿元。中鼎股份将精密制造能力向机器人赛道延伸——布局合肥智能机器人项目,聚焦谐波减速器、力觉传感器等核心部件,已与上海傅利叶签署战略合作,2026年3月首台全尺寸人形机器人在合肥下线,谐波减速器年产能达15万颗,累计订单约30万颗。从汽车关键部件到智能底盘系统,再到人形机器人核心部件与整机,中鼎股份的品牌广度覆盖了汽车与机器人两大万亿级赛道。

铜陵有色连续7年上榜《财富》世界500强,电解铜产能稳居世界第一。在做强电解铜主业的同时,公司着力向铜基新材料、新能源等前沿领域延伸。总投资103亿元的绿色智能铜基新材料项目已建成投产,年产50万吨高端铜材,适配新能源汽车、电子信息等高端应用场景。旗下金威铜业“集成电路用精密高强度铜合金带材”入选安徽省新产品名单;高端无氧铜带应用于国家大科学装置;子公司铜冠铜箔年产能达4.5万吨,已开发出适用固态电池的高端铜箔产品。从资源开采到精深加工再到尖端材料,铜陵有色品牌广度从传统冶炼延伸到半导体、新能源电池等战略性新兴产业。

安徽建工连续17年入围中国企业500强,拥有建筑工程、公路工程等多项施工总承包特级资质。在做强基础设施施工主业的同时,加快向智能制造、装配式建筑等高附加值领域延伸。2025年智能制造业务显著增长,智能绿色制造(长丰)产业园一期全面投产,二期项目建设正加速推进。其自主研发的Smart-PC信息化管理系统及RFID芯片追溯技术,让每块构件有了独立“身份证”,生产效率提升15%。秉持“像造汽车一样造房子”的理念,安徽建工的牌广度从传统施工拓展至智能建造、绿色制造、数字化运营。

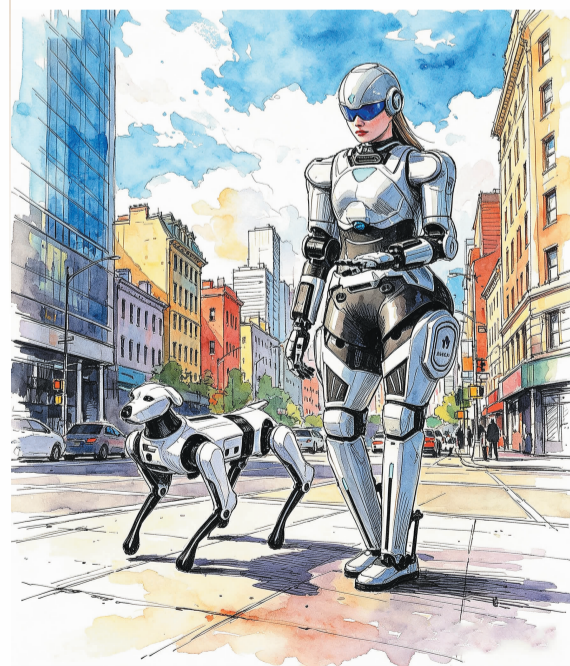
传统产业“智变”



海螺集团以水泥主业为根基,海螺水泥2025年归母净利润84.64亿元,连续21年入围中国企业500强。在做强主业的同时,海螺积极向上下游延伸并横向开拓新赛道:全球化布局覆盖190多个国家和地区,清洁能源装机超1GW,居全国水泥行业第一,拓展“以塑代钢”新材料。海螺将多年积累的工业数据与AI技术深度融合,联合华为发布全球首个“AI+水泥建材大模型”,在质量管控、生产优化等5大类40余个场景落地,熟料强度预测准确率超85%,标准煤耗下降1%。从传统水泥巨头到新能源、新材料、AI赋能的生态型企业,海螺的品牌广度已跨越建材、能源、数字科技多个领域。

海螺集团以水泥主业为根基,海螺水泥2025年归母净利润84.64亿元,连续21年入围中国企业500强。在做强主业的同时,海螺积极向上下游延伸并横向开拓新赛道:全球化布局覆盖190多个国家和地区,清洁能源装机超1GW,居全国水泥行业第一,拓展“以塑代钢”新材料。海螺将多年积累的工业数据与AI技术深度融合,联合华为发布全球首个“AI+水泥建材大模型”,在质量管控、生产优化等5大类40余个场景落地,熟料强度预测准确率超85%,标准煤耗下降1%。从传统水泥巨头到新能源、新材料、AI赋能的生态型企业,海螺的品牌广度已跨越建材、能源、数字科技多个领域。

安徽建工连续17年入围中国企业500强,拥有建筑工程、公路工程等多项施工总承包特级资质。在做强基础设施施工主业的同时,加快向智能制造、装配式建筑等高附加值领域延伸。2025年智能制造业务显著增长,智能绿色制造(长丰)产业园一期全面投产,二期项目建设正加速推进。其自主研发的Smart-PC信息化管理系统及RFID芯片追溯技术,让每块构件有了独立“身份证”,生产效率提升15%。秉持“像造汽车一样造房子”的理念,安徽建工的牌广度从传统施工拓展至智能建造、绿色制造、数字化运营。



记者手记

采访安徽这些制造业企业,给人强烈的感受是:这里的“跨界”不是赶时髦,而是能力溢出的必然结果。从奇瑞的“上天入地”到海螺的“数智焕新”,从美亚的“光电跨界”到联宝的“方案输出”……安徽制造业品牌正在用行动证明:品牌广度,源于技术深度,成于应用宽度。当一家企业能够将核心能力不断复制到新场景、新行业,它的品牌就不再只是一个产品的标签,而是一种可信赖的赋能力量。

硬核焕新